

Infoblad Hakhoutbeheer

Amerikaanse vogelkers

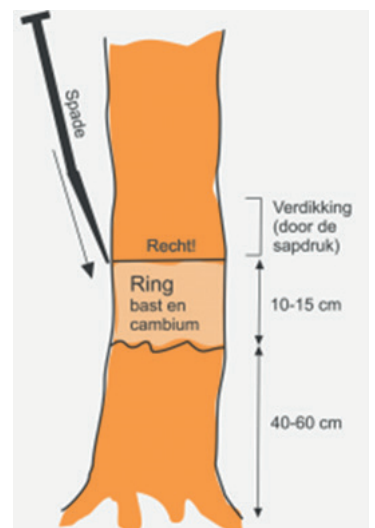
Door zijn vermogen zich in korte tijd uit te breiden wordt Amerikaanse vogelkers in vakjargon wel 'bospest' genoemd. De struik is een invasieve soort, taai en is in staat zich snel van beschadigingen te herstellen.

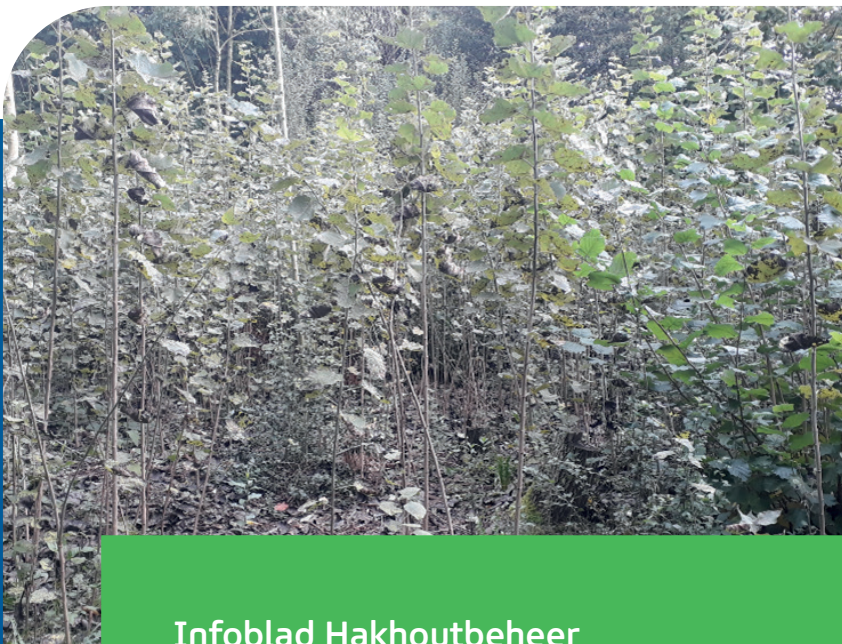
Het afzagen van struiken Amerikaanse vogelkers zonder verdere behandeling leidt ertoe dat de struik weer snel uitloopt; na een groeiseizoen reiken de vele loten anderhalf tot wel twee meter hoog. Bovendien treedt er na het verwijderen van de struik veel licht tot de bodem toe waardoor de vele, opgehoopte zaden in de bodem ontkiemen en er soms een groen tapijt van zaailingen ligt. Het gevolg is dat als de bestrijding van de struiken niet strikt wordt volgehouden de soort zich snel uitbreidt.

2. Jonge loten van Amerikaanse vogelkers kunnen worden afgezet door middel van een bosmaaier met een zaagblad (de beste tijd is de zomerperiode, dan is de Amerikaanse vogelkers goed herkenbaar).
3. Eventueel kan na het afzetten van de loten het terugkomende Amerikaanse vogelkers behandeld worden met spotsprays. Spotsprays is het plaats specifiek toedienen van één dosering gewasbeschermingsmiddel op een beperkt, klein gebied. Dat gebied is bijvoorbeeld één plant.

Effectieve bestrijdingen

1. Ringen is het volledig rondom de stam afschillen van een strook bast, inclusief cambium. Zo wordt de neerwaartse sapstroom volledig onderbroken en de actieve celdelingslaag (het cambium) beschadigd. Op die manier 'verhongert' de boom en sterft geleidelijk af. De effectiefste tijd om de Amerikaanse vogelkers te ringen is 1 tot 2 jaar voordat er periodiek beheer aan het houtachtige landschapselement wordt uitgevoerd. Tijdens het uitvoeren van het periodiek beheer kan de geringde Amerikaanse vogelkers afgezaagd worden en zal de stobbe niet opnieuw uitlopen.





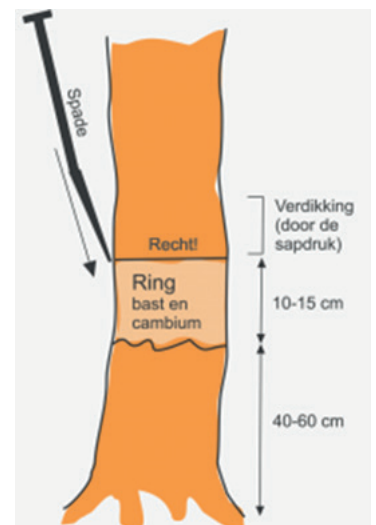
Infoblad Hakhoutbeheer

Ratelpopulier

Als een ratelpopulier wordt afgezaagd komt via het wortelstel enorm veel wortelopschot gegroeid. Dit groeit harder dan de andere aanwezige houtsoorten en verdringt daarmee de ruimte en het zonlicht voor de andere soorten. Hierdoor ontstaat een monocultuur van populier terwijl het voor de biodiversiteit beter is om verschillende houtsoorten in een houtachtig landschapselement te hebben.

Effectieve bestrijding

1. Een monocultuur van populier kan worden voorkomen door de boom van te voren te ringen. Ringen is het volledig rondom de stam afschillen van een strook bast, inclusief cambium. Zo wordt de neerwaartse sapstroom volledig onderbroken en de actieve celdelingslaag (het cambium) beschadigd. Op die manier 'verhongert' de boom en sterft geleidelijk af. De effectiefste tijd om de populier te ringen is 1 tot 2 jaar voordat er periodiek beheer aan het houtachtige landschapselement wordt uitgevoerd. Tijdens het uitvoeren van het periodiek beheer kan de geringde populier afgezaagd worden en zal de populier minder massaal uitlopen via zijn wortelstelsel.
2. Jonge loten van populier kunnen worden afgezet door middel van een bosmaaier met een zaagblad (de beste tijd is de zomerperiode, dan is de populier goed herkenbaar).





Infoblad Hakhoutbeheer

Algemene zaagtips

Zaagtips voor hakhout, houtwallen en houtsingels

1. Zaag hakhoutsoorten altijd schuin af! Dit zorgt voor meer wondoppervlakte. Nieuwe loten groeien via slapende ogen uit op de rand van de wond, dus als deze rand een grotere omtrek heeft is de kans dat de stobbe uitgroeit groter en het stimuleert de groei van meer loten op de stobbe.
2. Kies de juiste overstaanders. Overstaanders zijn bomen of struiken die niet worden weggezaagd om geen totale kaalslag te creëren. Dieren zoals onder andere vogels en vleermuizen hebben lijnvormige elementen nodig om zich te oriënteren. Het is verstandig goed te kijken welke boom geschikt is als overstaander. Kies hiervoor een mooie, gezonde, jonge en rechte boom.
3. Laat GEEN dikke overstaander staan die uit een houtstomp komt zoals op de linkerfoto.

Dit verkleint de kans dat de houtstobben opnieuw uitlopen omdat de energie naar de overgebleven overstaander gaat in plaats van naar jonge loten op de houtstobben. Dus kies voor een overstaander een alleen staande boom of struik of een uitloper van een stobbe die een kleinere doorsnee dan ongeveer 6 cm.



Meer weten?

Onze adviseurs landschap helpen graag.
Zie onze website voor contactgegevens:
www.boerennatuurveluwe.nl/organisatie

boerennatuur

Veluwe